

Emma de Normandie

ou

l'oubliée de l'Histoire

Combien de normands connaissent l'histoire d'Emma, reine du premier millénaire ?

Son père est Richard 1^{er}, troisième Duc de Normandie et sa mère est Gunnor, sa concubine. La date de naissance d'Emma est inconnue, probablement à Fécamp vers

Le nouveau duché de Normandie prospère bien, bien épaulé parfois par leurs lointains cousins les vikings du nord de l'Europe qui n'en finissent pas de piller les côtes du royaume d'Angleterre. Nos Normands cependant parlent de moins en moins la langue du Nord, ont changé leurs dieux et sont devenus chrétiens.

Après leurs pillages, les vikings de Svein à la barbe fourchue, roi du Danemark, viennent se réfugier dans le port de Fécamp, ce qui ne plaît pas du tout au roi d'Angleterre Ethelred the Unready, Ethelred l'immature ou le malavisé. Ce roi anglais fait tout pour empêcher le ravage des côtes d'Angleterre. Ethelred est rarement vainqueur des batailles et préfère donner une rançon de plus en plus élevée pour se débarrasser de ces vikings qui promettent à chaque fois de mettre terme à leurs pillages.



*1 Le roi Cnut et Emma
Extrait de Liber Vitae de Hyde Abbey*

Le roi n'inspire guère les anglais, tout d'abord par son surnom d'Unready, littéralement le non prêt et à cause d'une accession au trône plus que douteuse après l'assassinat de son demi frère Edouard le martyr en 978. Certains ecclésiastiques diront que la mort d'Ethelred fut la meilleure chose qu'il ait accomplie pour l'Angleterre. Aussi des émissaires anglais viennent en 1002 rencontrer le duc Richard II, successeur de son père mort en 996.

Les vikings ne seront plus autorisés à se réfugier dans les ports normands et le roi d'Angleterre s'engage à épouser Emma, sœur du Duc Richard II, rebaptisée Aelfgifu (Elgifu) par les saxons. La descendance danoise de la reine laisse espérer à Ethelred une large trêve des raids et des pillages vikings. Emma est accompagnée d'hommes d'Eglise et d'une importante colonie de commerçants normands. Mais malheureusement, la décision d'Ethelred d'exterminer tous les danois implantés en Angleterre le 13 novembre 1002, le jour de la saint Brice, réduit à néant les avantages liés à ce mariage. Emma donnera 3 enfants à Ethelred : Edouard, l'aîné, en 1004, Godgifu une fille en 1007, puis Alfred en 1010.

En 1013, Svein, le Viking, conquiert l'Angleterre. Toute la famille royale anglaise part se réfugier en Normandie, à Rouen. Svein, nouveau roi d'Angleterre, meurt le 2 février 1014.

Le jeune Edouard est dépêché en Angleterre pour réconcilier Ethelred avec le peuple anglais. Ethereld repart à la reconquête avec succès de son royaume contre le danois Knut, fils de Svein. Reprennent alors les intrigues et les trahisons, certains s'alliant même avec Knut qui tente une nouvelle conquête de l'Angleterre.

Edmond Ironside (Côtes d'acier), fils d'Ethelred, est le seul à vouloir affronter Knut. Malade, Ethelred meurt le 16 janvier 1016. Emma est veuve. Le royaume est divisé en deux, d'un côté Edmond, acclamé par une partie des notables et de l'autre Knut, auquel se rallie le clergé. Knut devient le premier roi anglo-danois.

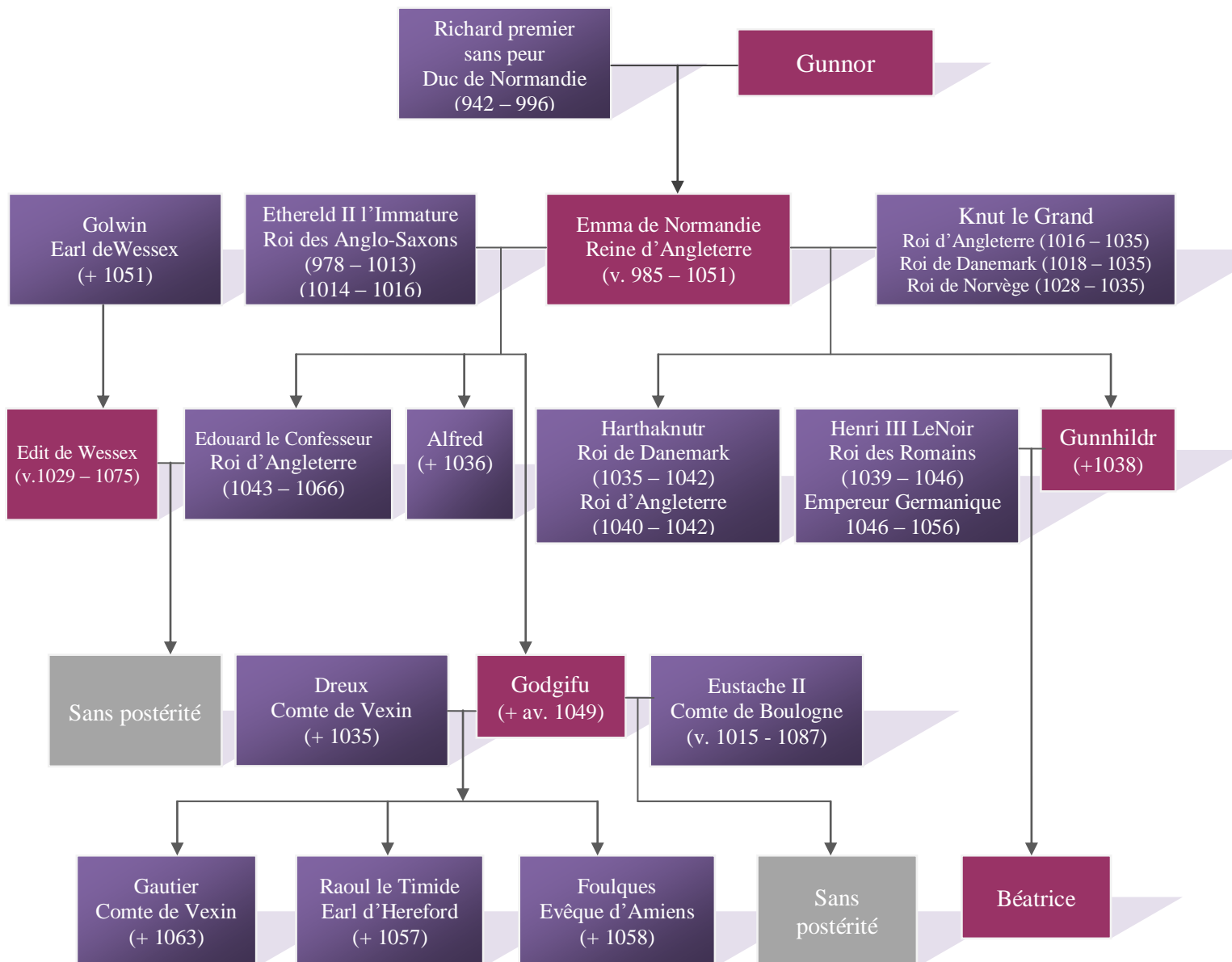
Après de nombreux combats, les deux partis se réunissent, Edmond reçoit le Sud, Knut le Nord et la ville de Londres. Bouleversement quand Edmond meurt le 30 novembre, sans doute assassiné. Knut devient seul roi d'Angleterre. Edouard, fils d'Emma, qui avait accompagné quelques temps Edmond dans ses batailles, rejoint rapidement son frère en Normandie.

Emma, enfermée à Londres qu'elle avait vaillamment défendu, est arrêtée alors qu'elle essayait de s'enfuir. Amenée devant Knut, celui-ci la prend pour femme selon le rite chrétien en juillet 1017, après avoir obtenu l'aval du duc Richard. Ainsi, en épousant une reine, Knut assure une continuité dynastique, quant à Emma, elle garde son statut de reine, ses terres, sa fortune mais elle se condamne vis-à-vis de ses enfants humiliés de voir leur mère épouser celui qui les avaient chassés. Edouard est plein de rancœur, et le montrera plus tard.

Dans le contrat de mariage, il était stipulé que les enfants provenant de cette union auraient priorité pour l'accession au trône. Grâce à sa connaissance de la langue danoise et saxonne, Emma joue un rôle de conseil auprès de son nouveau mari. Elle connaît aussi les personnages importants du royaume. Comme lors du premier mariage, c'est une nouvelle vague d'implantation de Normands en Angleterre. L'abbaye de Fécamp reçoit des terres anglaises avec implantation de moines. Sans le savoir, l'implantation normande de 1066 se prépare.

Du point de vue affectif, Emma doit partager son mari avec sa concubine de toujours, une autre Aelfgifu (de Northampton) dont il a déjà eu deux garçons, Sveinn et Harold, qui ont priorité sur l'accession au trône du Danemark. Knut fait tout son possible pour adoucir les relations entre saxons et danois et entreprend un pèlerinage à Rome en 1027. Il s'entoure aussi de nobles saxons, notamment de l'Earl (duc) Godwin de Wessex qui épouse Gytha, belle-sœur de Knut. Knut hérite de la couronne de Danemark après le décès de son frère en 1019 et part combattre en Norvège dont il devient également roi.

Emma donne naissance à un garçon, Horthaknut en 1018, qui part au Danemark en 1025 pour en devenir le roi, et à une fille Gunnhildr en 1020. Pendant les conquêtes de Knut, Emma exerce son métier de reine, dirige le pays et s'occupe des affaires religieuses. Knut envoya son fils Sveinn gouverner la Norvège, sous la coupe de sa mère Aelfifu, mais leurs lois ingrates poussent les norvégiens à la révolte. Aelfifu et Sveinn doivent se réfugier au Danemark en 1035. Cet état de fait réjouit Emma qui voyait d'un mauvais œil l'importance excessive donnée à la concubine et d'autre part un éventuel partage de l'empire anglo-scandinave en trois parties, entre Sveinn pour la Norvège, Harthaknut pour le Danemark et à Harold Harefoot (pied de lièvre) pour l'Angleterre.



La postérité d'Emma

En Normandie, de grands changements s'annoncent en raison de la mort de Richard II en 1027, celle de Richard III au bout d'un an de règne sans doute empoisonné par son frère Robert le libéral ou le magnifique, le père de Guillaume, le futur conquérant. En 1035, Robert meurt en Anatolie, à Nicée, revenant de Terre Sainte où il était sans doute allé pour expier ses péchés. Une période noire s'annonce avant la maturité de Guillaume. C'est à la fin de cette même année que meurt Knut. Emma est veuve pour la deuxième fois.

Qui va succéder à Knut ? Déjà, Harold s'empare du trésor royal et reçoit la sympathie des hommes du Nord, bien aidé par sa mère. Emma doit se cantonner à Winchester avec l'appui de Godwin qui voyait en Harthaknut son champion, mais celui-ci doit rester au Danemark Sweinn est mort. La situation est bloquée, qui va bouger ?

En Normandie, Edouard et Alfred reçoivent une lettre leur demandant à chacun leur plan pour conquérir le royaume d'Angleterre, qui leur est dû. Cette lettre a, selon certains historiens, été envoyée par Emma leur mère ou selon d'autres par Harold pour les attirer en Angleterre dans un piège et faire leur sort. Edouard tente une expédition vers le sud de l'Angleterre. Bien que vainqueur, il revient en Normandie car les anglais ne sont pas prêts à l'accueillir.

Pour Alfred, c'est différent. Il rejoint des alliés vers Boulogne, traverse la Manche et se dirige vers Winchester, soit pour rencontrer sa mère, soit pour rencontrer Harold. Godwin et Alfred se rencontrent à Guilford et festoient ensemble. Mais cela n'empêche pas Godwin de décimer les troupes d'Alfred pendant la nuit et de le faire prisonnier. Il est emmené dans la presqu'île d'Ely où il est torturé et aveuglé. Il meurt le 5 février 1037. Avec ce meurtre, Godwin se rallie à Harold. Il a en effet compris que jamais Harthaknut ne régnera sur l'Angleterre. Avec ce meurtre, il espère aussi intimider Edouard pour qu'il ne plus remette les pieds en Angleterre. Seule et pour une deuxième fois, Emma doit s'exiler, non pas en Normandie où la situation n'est guère brillante, mais vers les Flandres, à Bruges, à égales distances de la Normandie et du Danemark, et en face de l'Angleterre.

Au Danemark, Harthaknut se met d'accord avec son adversaire le roi de Norvège Magnus et son fils Harald pour que toutes les terres appartiennent au dernier vivant. (c'est ainsi que l'on retrouvera Harald en 1066 à la bataille de Stamford bridge venant conquérir sa couronne et qu'il viendra y mourir, vaincu par Harold Godwin). Ainsi libéré, Harthaknut peut se pencher sur les affaires anglaises avec Emma sa mère.

Autre rebondissement, Harold Pied de lièvre meurt le 17 mars 1040. Avec de nombreux vaisseaux, Emma et le futur roi Harthaknut débarquent en Angleterre et ont un certain nombre de comptes à régler, tout d'abord avec ce Godwin qui les couvrent de cadeaux. Emma est au sommet de sa gloire.

Edouard revient en Angleterre en 1041 appelé par sa mère. Les deux demi frères ne se sont jamais rencontrés et pire, leur père respectif se sont combattus. Juin 1042, après ripailles, Harthaknut s'effondre, mort. Edouard est proclamé roi d'Angleterre et couronné à Winchester à Pâques 1043. Ignorant presque tout des usages de la cour, Edouard doit s'appuyer sur sa mère et sur Godwin. Emma continue à amasser les richesses et refuse de se contenter du rôle de reine mère, de donner les clés du trésor royal au roi. Edouard et Godwin la dépossèdent de tous ses biens le 16 novembre 1043. Elle est cantonnée en disgrâce à Winchester.

Son retour en grâce a lieu en juillet 1044 mais Emma s'efface de plus en plus. En 1045 Edouard épouse contre son gré une fille de Godwin, Edith de Wessex. Avant de s'éteindre le 6 mars 1052, Emma portera le deuil de sa fille Godgifu et assistera au bannissement de la famille de Godwin, son ennemi de toujours. En 1051, Edouard le Confesseur, promet au duc de Normandie, Guillaume le bâtard de lui léguer le trône d'Angleterre après sa mort.